

**INSTRUCȚIUNI DE INSTALARE și ÎNTREȚINERE a PRODUSULUI: A.D.W.
(Advanced Double Wall) TECNOSTAR**

Stimate client,

Vă mulțumim pentru sistemul de evacuare a gazelor arse ales.

Înainte de a începe asamblarea sistemului de evacuare a gazelor arse, vă sugerăm să citiți cu atenție, indicațiile descrise în aceste instrucțiuni de instalare și întreținere.

Instalarea trebuie încredințată unui personal calificat, care o poate face într-o manieră profesională.

1. Specificațiile produsului: identificarea

Coș de fum cu secțiune circulară, construit din doi pereți de oțel inoxidabil coaxiali, sudați cu cordon longitudinal Laser

- peretele interior, oțel inoxidabil AISI 316L, cu o grosime de 0.4 mm

- Izolația termică compusă din vată minerală bazaltică de înaltă densitate (120Kg/mc), a carei grosime poate varia de la 25 la 50 mm, în funcție de diametru.

- peretele exterior oțel inoxidabil AISI 304 (1.4301), a cărui grosime poate varia de la 0.4 la 0.5 mm, funcție de diametru

La cerere, produsul poate fi acoperit cu o vopsea specială, sau poate avea peretele exterior din cupru.

2. Domenii de aplicabilitate

Sistemul ADW este destinat focarelor care funcționează cu combustibil solid, lichid sau gazos,

cu depresiune în coș

clasa N1=40Pa, cu temperatura de operare până la 450° C și

sau suprapresiune în coș, cu utilizarea garniturilor siliconice

clasa P1=200Pa pentru temperaturi de operare până la 200° C

ATENȚIE! *In anumite medii ca de exemplu: spălătorii, curățătorii chimice, vopsitorii, saloane de înfrumusețare, saloane de cofură, sau alte locuri unde se semnalează prezența unor gaze acide bogate în fluoruri, nu se recomandă montarea unor sisteme de evacuare tip ADW. În caz contrar ele vor decada din garanție.*

3. Dimensionare

Coșurile de fum trebuie să fie corect dimensionate conform standardelor în vigoare

Pentru o dimensionare corectă va recomandăm să apelați la serviciile oferite de reprezentanții firmei Schiedel.

4. Distanța minimă față de materialele combustibile

În cazul în care produsul este amplasat în apropierea unor materiale combustibile, trebuie menținută o distanță minimă de 30 mm pentru T=200°C și 75mm pentru T=450°C

5. Evacuarea condensului

Eventualul condens și apa pluvială colectate la baza coșului, trebuie evacuate la un sifon de pardoseală din imediată apropiere.

Evacuarea condensului format în coș se va face cu respectarea legislației în vigoare, cu privire la protecția mediului.

ATENȚIE! *In cazul montării sistemului de evacuare la exterior, țeava de colectare / scurgere a condensului, trebuie izolată termic corespunzător pe întreaga lungime.*

6. Ambalarea

Fiecare component este ambalat în cutii de carton stivuite pe paleti

7. Instalarea

Instalarea coșului de fum se va face în conformitate cu proiectul de execuție, respectând instrucțiunile de montaj și prevederile normativelor tehnice în vigoare.

Montarea coșului va fi precedată de stabilirea și trasarea cotei de pornire și a cotei de racordare, urmată de realizarea condițiilor de rezemare. Astfel, coșurile se vor sprijini pe un reazem stabil, care poate fi:

- o fundație din beton sau un element aparținând structurii de rezistență a construcției deservite, capabil să preia încărcările transmise. Prinderile de la baza coșului trebuie să se realizeze cu piese metalice (șuruburi, buloane), rezistente la coroziune chimică.

- o consola de descărcare prinsă de structura de rezistență a construcției.

Soluția constructivă a sistemului de evacuare a gazelor arse permite amplasarea și montajul acestuia atât în interiorul cât și în exteriorul construcției, începând cu partea verticală, unde componentele selectate sunt aranjate cu partea mufată în sus, urmând curgerea fumului evacuat, așa cum este indicat de sageata desenată pe eticheta aplicată fiecărui component al sistemului în parte.

Operația de asamblare constă în îmbinarea elementelor componente unul în altul, fiecare component al sistemului ADW este prevăzut cu mufe speciale, fiecare îmbinare este asigurată de către un colier prevăzut cu o siguranță specială. Colierele de îmbinare se vor utiliza obligatoriu la asamblarea fiecărui tub. În cazul devierii de la verticalitate a tubulaturii se vor amplasa console de descărcare deasupra tronsonului oblic.

Placa de înmatriculare, conform standardului SR EN1443/03, va fi completată și prinsă la baza sistemului de evacuare într-o manieră vizibilă.

7.1 Dispunerea elementelor componente

- I. Suportul de bază (în cazul descărcărilor pe placă)
- II. Colectorul de condens
- III. Ușa de vizitare (inspecție), curățire (în cazul descărcărilor pe placă)
- IV. Elementele liniare pentru a se ajunge la înălțimea necesară racordării (vezi cap V)
- V. Element de racordare 90°/135° necesar pentru legătura cu cazanul
- VI. Elementele liniare pentru a se ajunge la înălțimea finală
- VII. Elementele de fixare, descărcare necesare pentru asigurarea statică, dispuse conform anexei 1
- VIII. Elementul terminal (conic sau antipluvial)

8. Întreținerea

Sistemele de evacuare ADW TecnoStar sunt insensibile la umiditate, rezistente la efectele termice și chimice ale reziduurilor de ardere, conferind sistemului în condițiile respectării instrucțiunilor de montaj, de exploatare și de întreținere, o durată de viață de minimum 10 ani, conform certificatului de garanție.

Fiecare coș de fum trebuie să fie prevăzut cu o posibilitate de vizitare cu acces facil. Curățarea trebuie făcută în concordanță cu un program specific, în funcție de combustibilul folosit, și trebuie încredințată unei firme specializate.

Vizitarea / curățirea trebuie efectuată cel puțin o dată pe an, cu ustensile adecvate acestui scop.

ATENȚIE! : Folosirea uneltelor de curățat din fier în cadrul procesului de întreținere/curățare este strict interzisă

9. Disfuncționalități

Dacă apar unul sau mai multe simptome ca cele enumerate mai jos :

- mirosuri anormale rezultate din procesele de ardere,
- scăpări de fum sau neetanșietăți,
- canale de fum obturate,
- tiraj insuficient al focarului la care este conectat,
- desprinderi sau slăbiri ale fixărilor și ancorărilor din sistemul de asigurare statică al coșului de

fum, se recomandă a se lua legătura fără întârziere cu unul dintre specialiștii firmei Schiedel, pentru a se stabili cauzele din spatele defecțiunilor.

10. Concluzii

In cazul nerespectării legislației în vigoare, instrucțiunilor de montaj de mai sus sau necurățirii anuale a canalului de fum interior al sistemelor de evacuare aferente unor cazane, focare, sobe care funcționează cu combustibili solizi sau lichizi, firma Schiedel nu își asumă responsabilitatea pentru nici un defect sau nefuncționare a produsului.

STANDARD DE REFERINTE

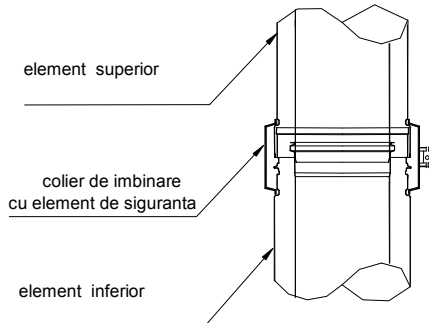
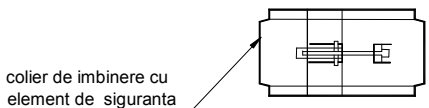
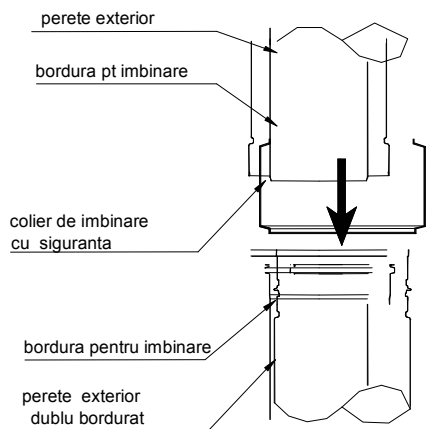
SR EN 1856-1/03 standard: Coșuri de fum metalice. Componente

SR EN 1859/02 standard: Coșuri de fum metalice. Metode de încercare

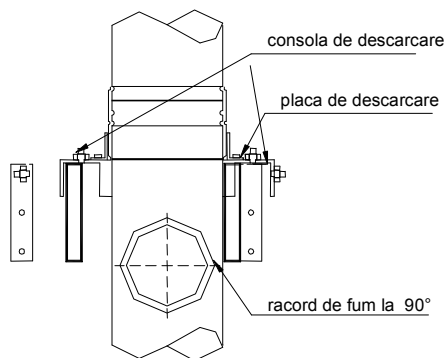
SR EN 1443/03 standard: Coșuri de fum condiții generale

SCHEMA DE MONTAJ

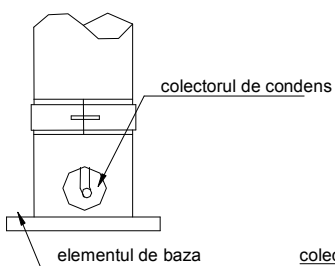
PARTICULARITATI DE IMBINARE



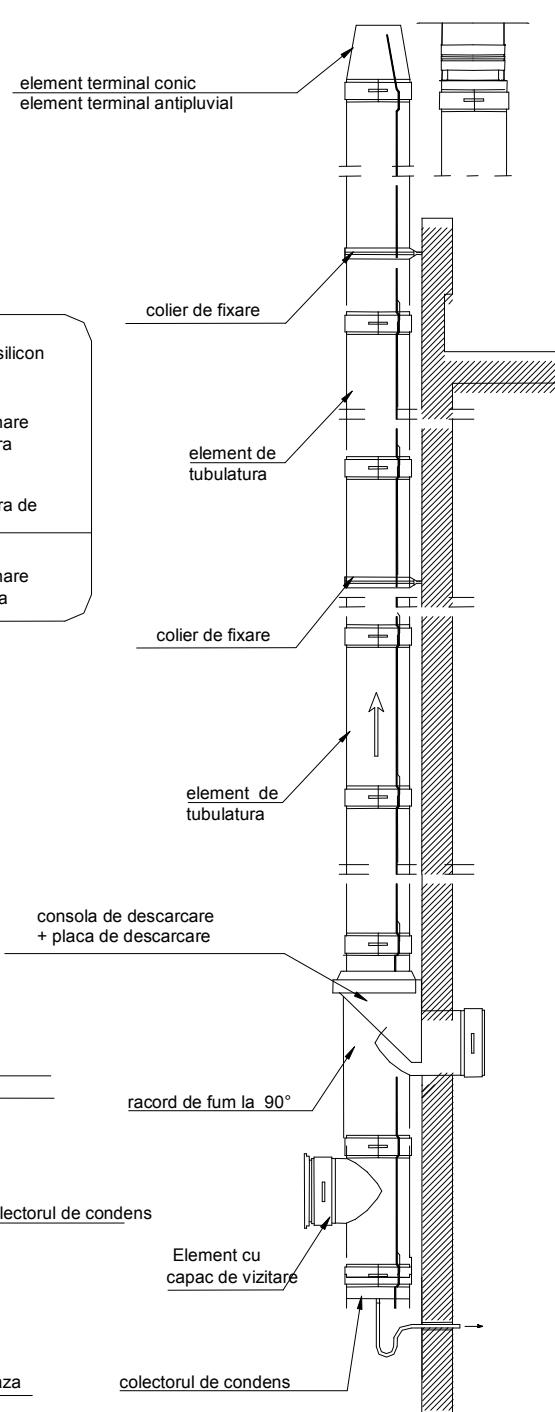
vedere din fata
DESCARCAREA PE CONSOLA



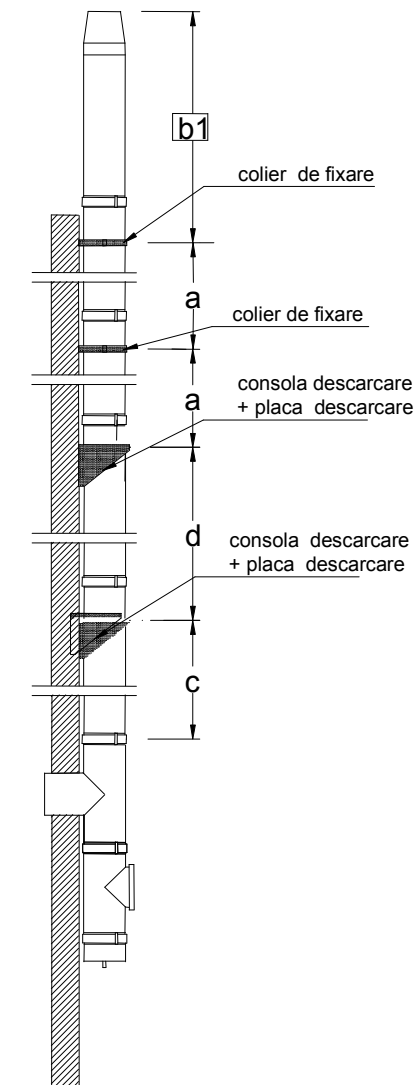
DESCARCARE PE SOCLU



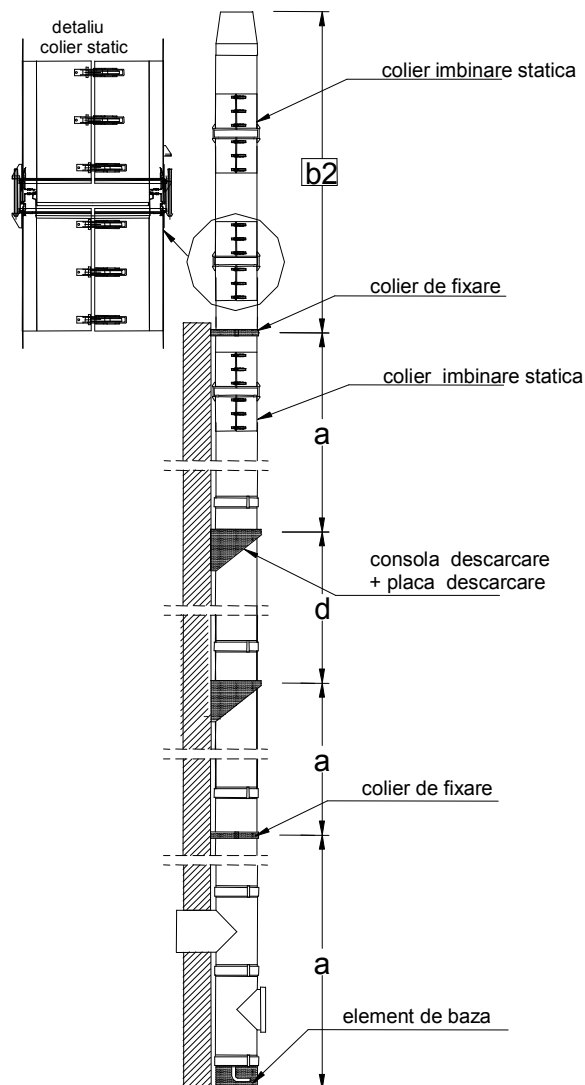
SCHEMA DE MONTAJ



Descarcare **b1** pe consola
coliere imbinare standard



Descarcare **b2** pe soclu
coliere de imbinare standard si statice



N.b.: Coliere de imbinare statice sint obligatorii numai pentru situatiile cand partea superioara a cosului de fum sta liber in consola mai mult de 1.5 metri, dar nu mai mult de 3 metri

Tabelul pentru valorile distantelor accesoriilor necesare pentru asigurarea statica functie de diametru

Anexa 1

Diametrul interior Ø	a max h(m) pt amplasarea colierelor de fixare	b1 max h(m) pt amplasarea colierelor de ancorare	b2 max h(m) pt inaltimea libera	c max h(m) intre T90° si placa de descarcare	d max h(m) intre placile de descarcare
130	3,00 m.	1,5 m.	3,0 m.	5	15
150				5	12
180				5	12
200				5	10
250				5	10
300				5	10
350	3.00 m.	1.5 m	-	5	10
400				3	8
450				3	8
500				3	7
600				3	7